



CSI

Centro di Ateneo per i Servizi Informativi



UNIVERSITÀ DEGLI STUDI DI NAPOLI
FEDERICO II

Wi-Fi Unina - Procedura guidata per MAC OS X

Indice

Requisiti preliminari	Errore. Il segnalibro non è definito.
Attivazione del servizio Wi-Fi	2
Configurazione per postazioni con Sistema Operativo MAC OS X	6



CSI

Centro di Ateneo per i Servizi Informativi



UNIVERSITÀ DEGLI STUDI DI NAPOLI
FEDERICO II

REQUISITI PRELIMINARI

Requisito preliminare per poter usufruire della connessione wireless (Wi-Fi) di Ateneo è il possesso di una casella di posta elettronica (e-mail) del tipo “@unina.it” per il personale docente e tecnico-amministrativo strutturato dell’Ateneo Federico II, oppure del tipo “@studenti.unina.it” per tutti gli studenti iscritti all’Ateneo Federico II, entrambe fornite d’ufficio. Quindi il passo necessario alla fruizione del servizio Wi-Fi è che la casella di posta elettronica DEVE essere preventivamente ATTIVATA (una-tantum) a cura dell’utente. Quindi se la casella di posta elettronica è stata già attivata ed è già in uso il servizio Wi-Fi è stato già automaticamente avviato e fruibile nelle modalità descritte più avanti.

ATTIVAZIONE DEL SERVIZIO WI-FI

Se invece ancora non si è provveduto ad attivare la casella di posta elettronica personale, è possibile procedere all’attivazione collegandosi all’indirizzo web <http://www.unina.it> ed entrando in AREA RISERVATA (vedi figura sotto).

The screenshot shows the website interface for the University of Naples Federico II. At the top, there is a navigation bar with the university logo and name. Below this, there are several menu items: 'SOLO TESTO', 'INFODIS', 'BILI', 'AREA RISERVATA', 'IT', and 'EN'. The 'AREA RISERVATA' item is circled in red, and a red arrow points to it from the right. Below the navigation bar, there are links for 'STUDENTI', 'DOCENTI', and 'PERSONALE'. A search bar is visible on the right side of the page. The main content area features a banner for the 'Scuola di Dermatologia della Federico II e Miller School University di Miami' with a 'LEGGI TUTTO' button. Below the banner, there are sections for 'IN PRIMO PIANO' and 'UNINA INTERNATIONAL'.



CSI

Centro di Ateneo per i Servizi Informativi

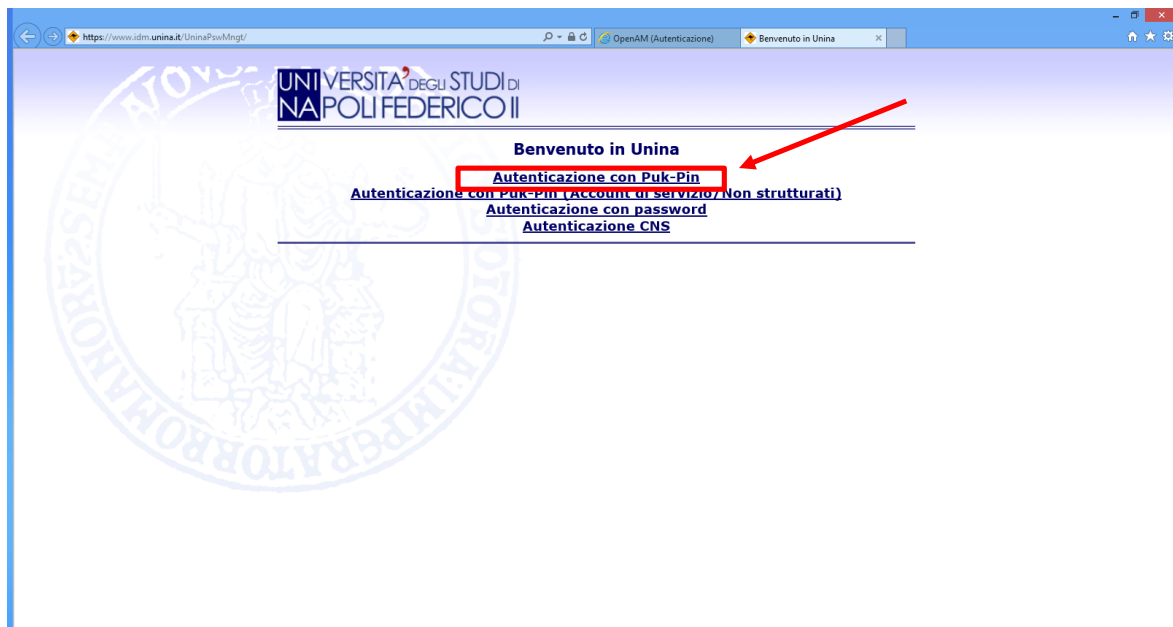


UNIVERSITÀ DEGLI STUDI DI NAPOLI
FEDERICO II

Alla schermata in figura sotto cliccare su “ATTIVA/RESETTA PASSWORD”.

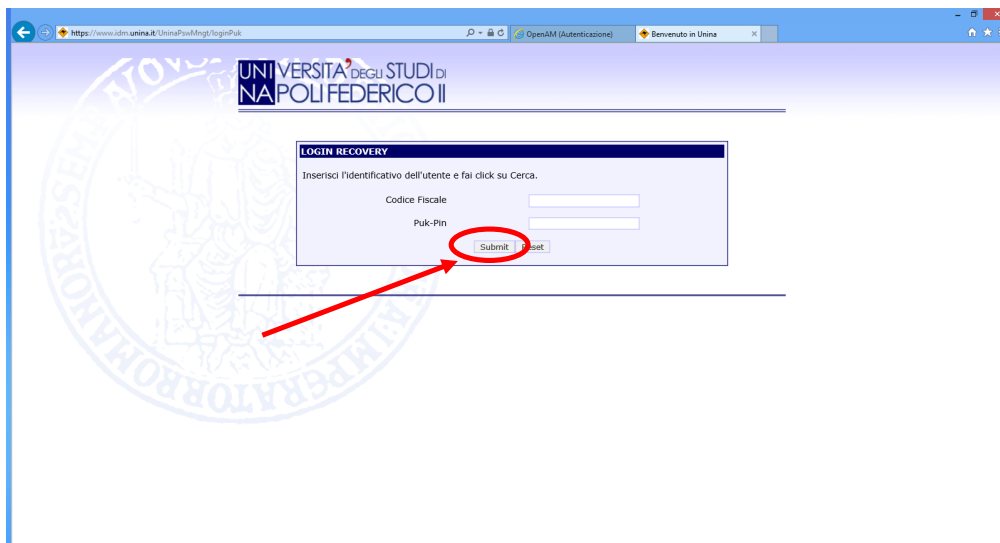


Alla schermata in figura sotto cliccare su “AUTENTICAZIONE CON PUK-PIN”.

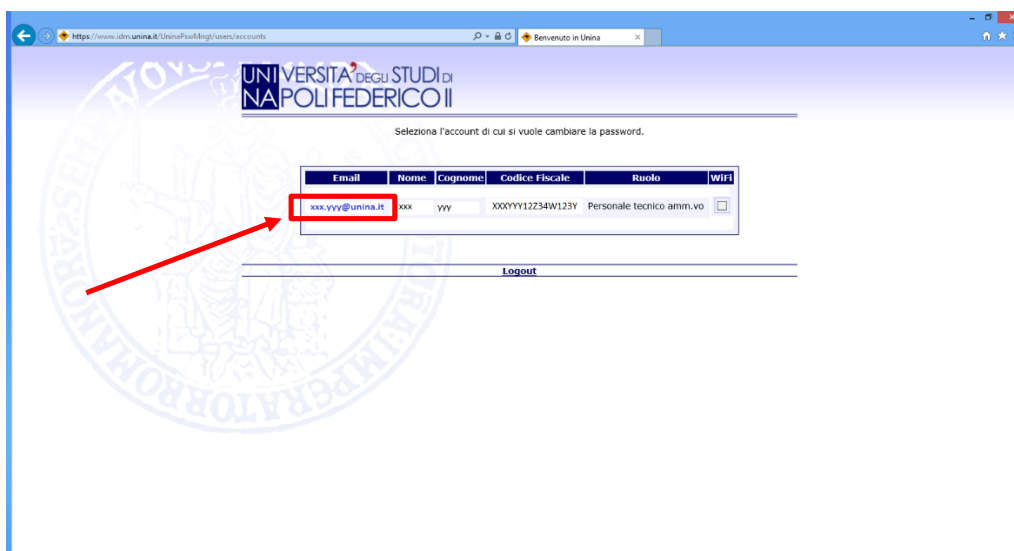


Alla schermata in figura sotto immettere come richiesto il Codice Fiscale e il Puk (per il personale docente e tecnico-amministrativo) oppure il Pin (per gli studenti) e premere il tasto “SUBMIT”.

NB: il PUK (per il personale docente e tecnico-amministrativo) è reperibile sul proprio cedolino fino al Marzo 2007, altrimenti se ne può richiedere la rigenerazione tramite richiesta al Contact Center. Il PIN (per gli studenti) invece viene consegnato all’immatricolazione, altrimenti direttamente nella propria Segreteria di competenza.



Alla schermata in figura sotto cliccare il proprio indirizzo e-mail



Alla schermata in figura sotto inserire una nuova password (almeno di 8 caratteri e non sono consentiti il proprio nome o cognome e le lettere accentate), confermarla e poi cliccare “SALVA”.

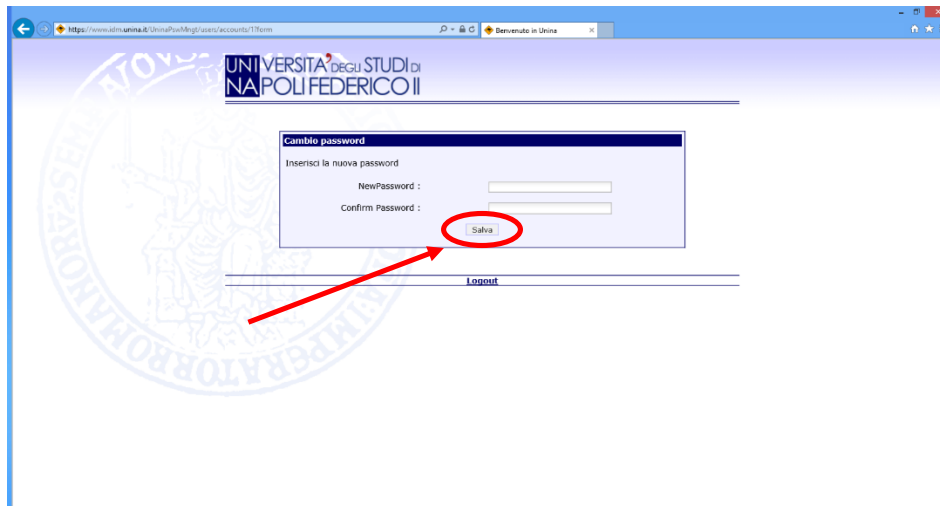


CSI

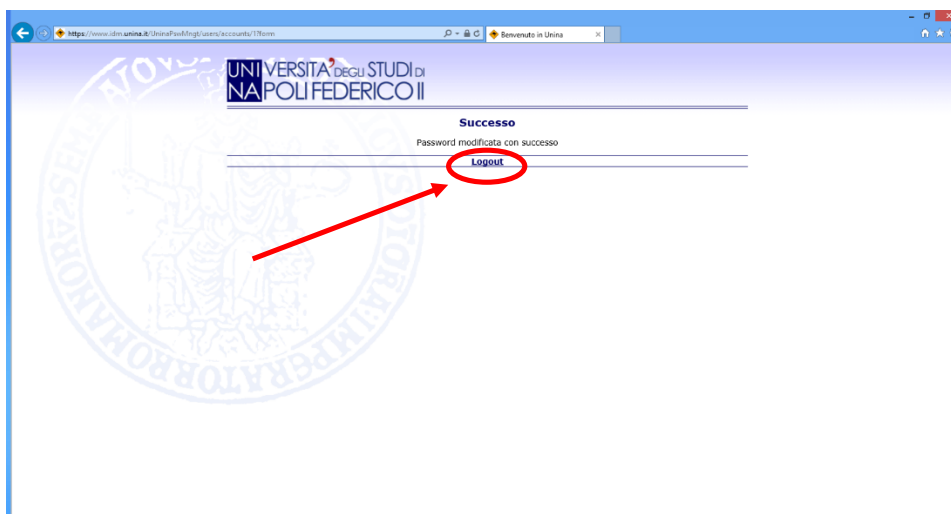
Centro di Ateneo per i Servizi Informativi



UNIVERSITÀ DEGLI STUDI DI NAPOLI
FEDERICO II



Alla schermata in figura sotto cliccare “LOGOUT”, l’operazione è terminata e contemporaneamente risulteranno attivate sia la casella di posta elettronica che il servizio Wi-Fi.



NB: Per qualsiasi problema tecnico, è possibile richiedere un appuntamento con gli operatori del CSI attraverso il sito <http://www.sesamo.unina.it>, oppure è possibile inviare un messaggio di posta elettronica all’indirizzo contactcenter@unina.it.



CSI

Centro di Ateneo per i Servizi Informativi



UNIVERSITÀ DEGLI STUDI DI NAPOLI
FEDERICO II

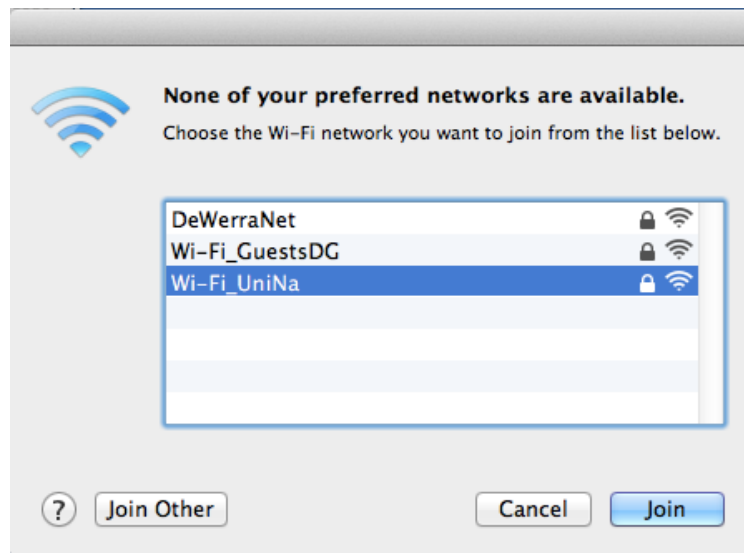
CONFIGURAZIONE PER POSTAZIONI CON SISTEMA OPERATIVO MAC OS X

1. Cliccare sull'icona **[AirPort]** presente nella barra dei menù del desktop del sistema
- 2.



Se presente la voce **[Attiva AirPort]** nel menù associato all'icona, confermare l'attivazione della scheda wireless

3. Vengono mostrate le reti disponibili. Cliccare sulla voce **Wi-Fi_Unina**



4. Inserire le credenziali di posta elettronica e cliccare su **Join**. E' tutto.

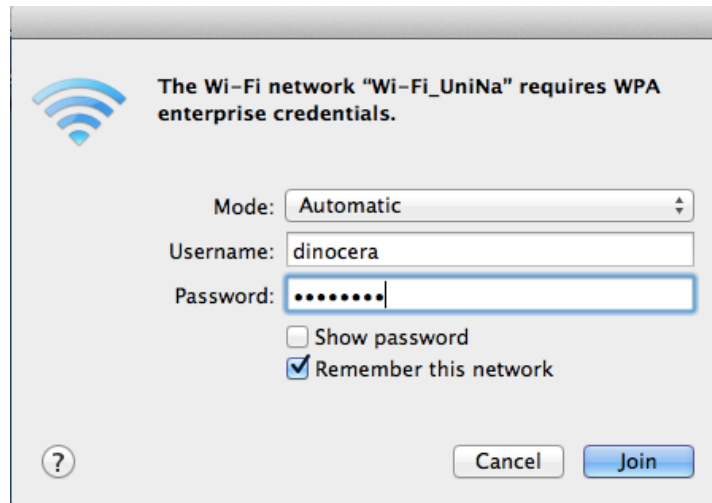


CSI

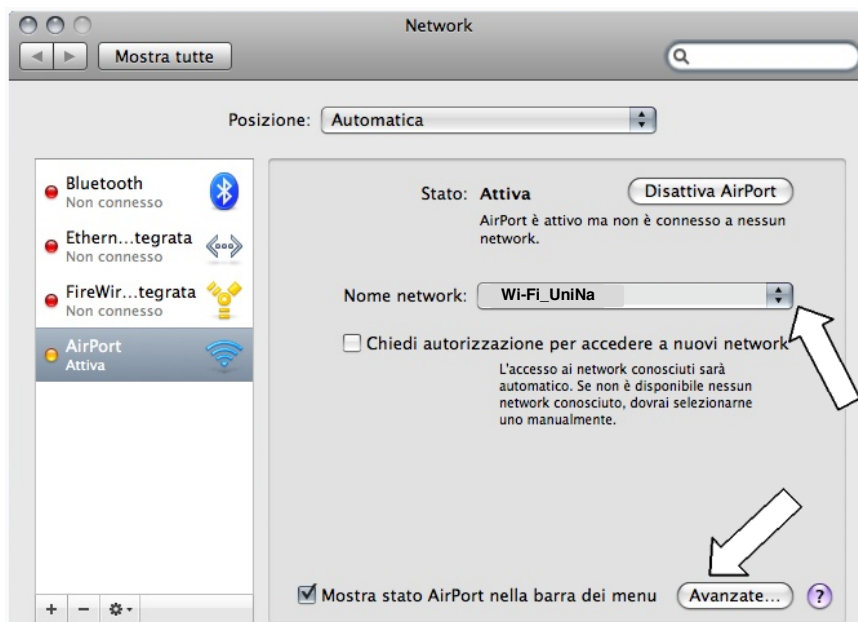
Centro di Ateneo per i Servizi Informativi



UNIVERSITÀ DEGLI STUDI DI NAPOLI
FEDERICO II



Se Mac OS non riconoscesse automaticamente le impostazioni, cliccare sul bottone **[Avanzate]** della rete Wi-Fi_Unina



Cliccare sull'icona **[802.1x]** e selezionare il sistema di autenticazione **[PEAP]**.

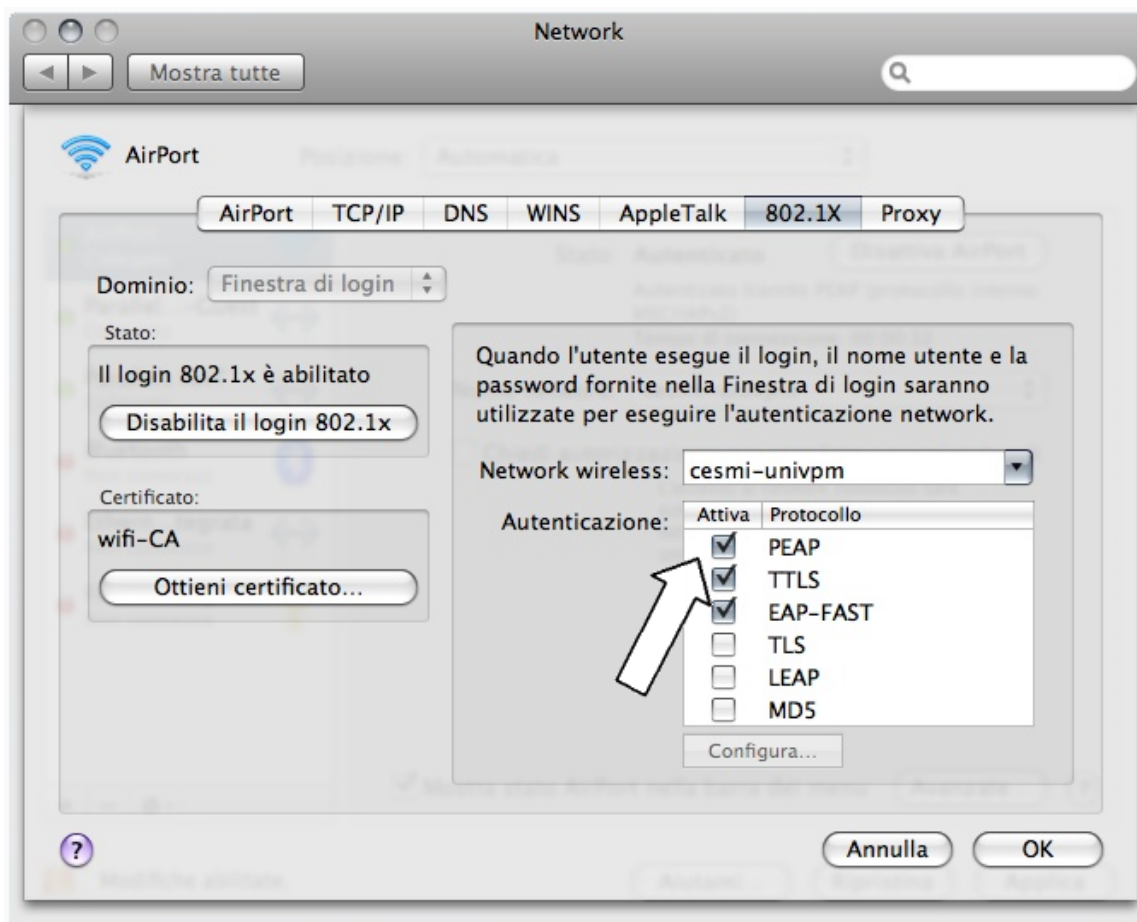


CSI

Centro di Ateneo per i Servizi Informativi



UNIVERSITÀ DEGLI STUDI DI NAPOLI
FEDERICO II





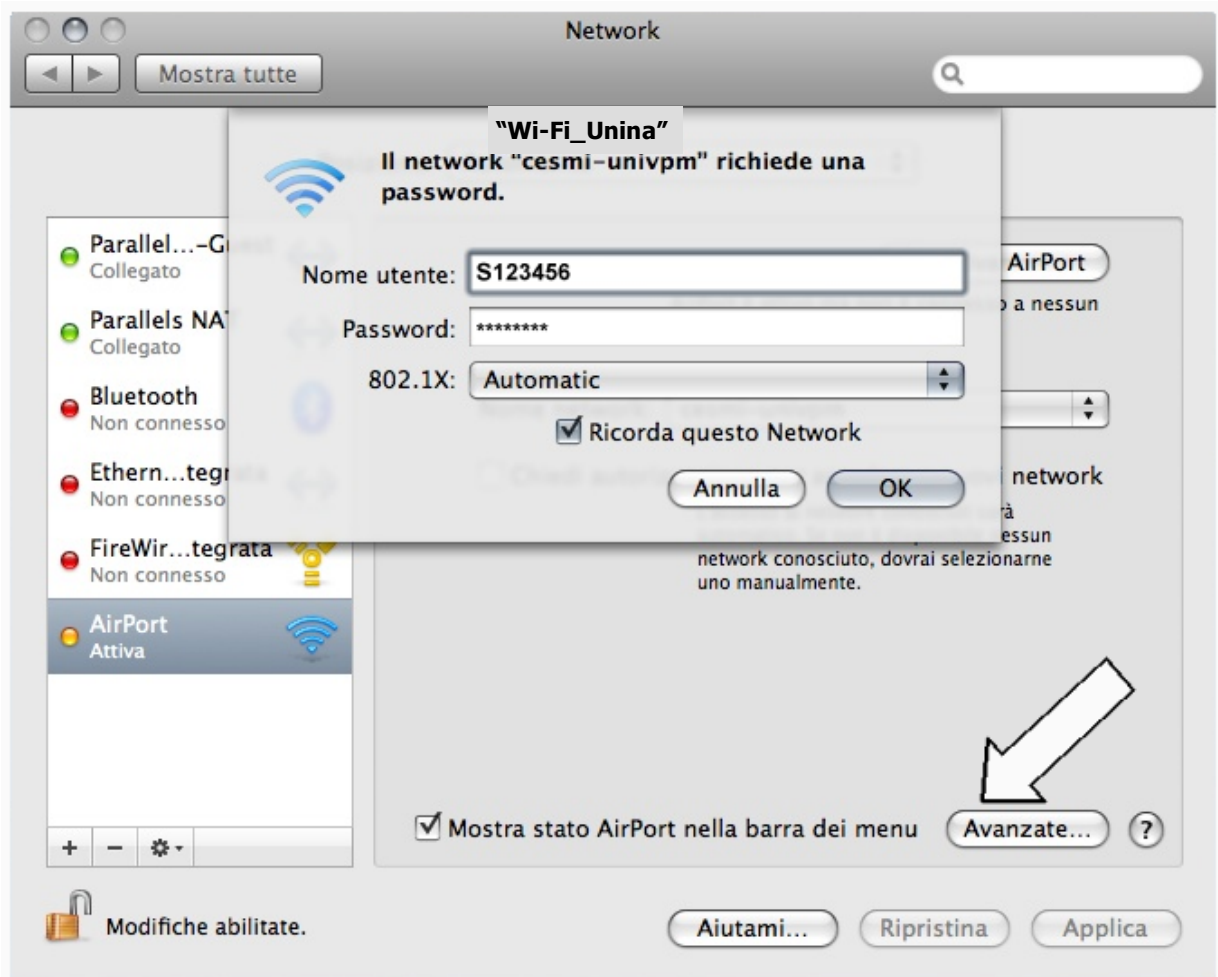
CSI

Centro di Ateneo per i Servizi Informativi



UNIVERSITÀ DEGLI STUDI DI NAPOLI
FEDERICO II

Alla richiesta di username e password inserire i dati utilizzati per l'accesso alla posta elettronica di Ateneo.





CSI

Centro di Ateneo per i Servizi Informativi



UNIVERSITÀ DEGLI STUDI DI NAPOLI
FEDERICO II

Durante il collegamento alla rete Wireless, sarà necessario confermare la validità del certificato. Cliccare su [Continua].



Affinchè la connessione sia possibile, è necessario che il protocollo **TCP/IP** per la scheda Wireless sia configurato per ricevere **automaticamente** un indirizzo ip.

Per verificare questa impostazione cliccare sulla scheda **TCP/IP** associata alla scheda wireless e controllare che la **Configurazione IPv4** sia impostata sulla voce **utilizzo del DHCP**.